

COMUNE DI MASSA

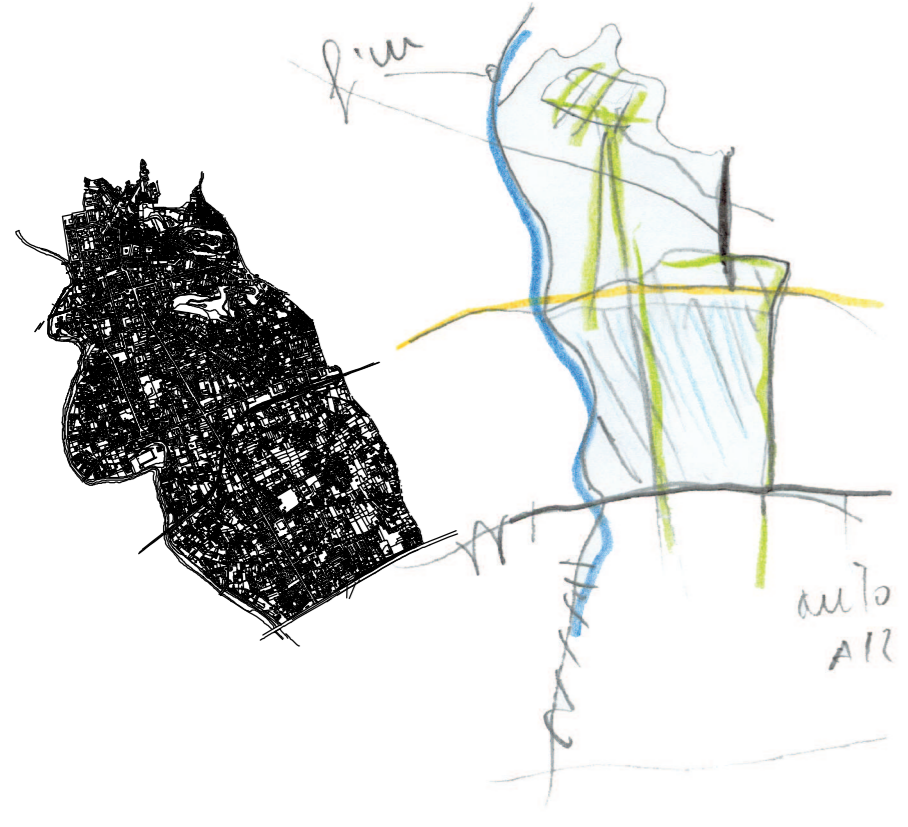
Programma Integrato d'Intervento

Decreto Regione Toscana n. 3881 del 26.06.2003
 Bollettino Ufficiale R.T. n. 31 del 30.07.2003
 Delibera G.C. n. 153 del 18.05.2006

PIANO ATTUATIVO

Dirigente Settore Pianificazione Territoriale: arch. Venicio Ticcianti
 Responsabile del Procedimento: arch. Lorenzo Tonarelli
 Garante dell'Informazione e Partecipazione: dott. Giuseppe Margianesi

Coordinamento: arch. Francesco Privitera
 Progettazione urbanistica: arch. Francesco Privitera con arch. Alessandra Sara Blanco
 Aspetti geologici e idraulici: dott. Simone Fialdini
 Collaborazioni
 Progettazione urbanistica: arch. Andrea Califano
 Elaborazioni grafiche: arch. Fabio Biagio Salerno - arch. Rita Schirò



14

COMPARTO TERRITORIALE ZONA STAZIONE

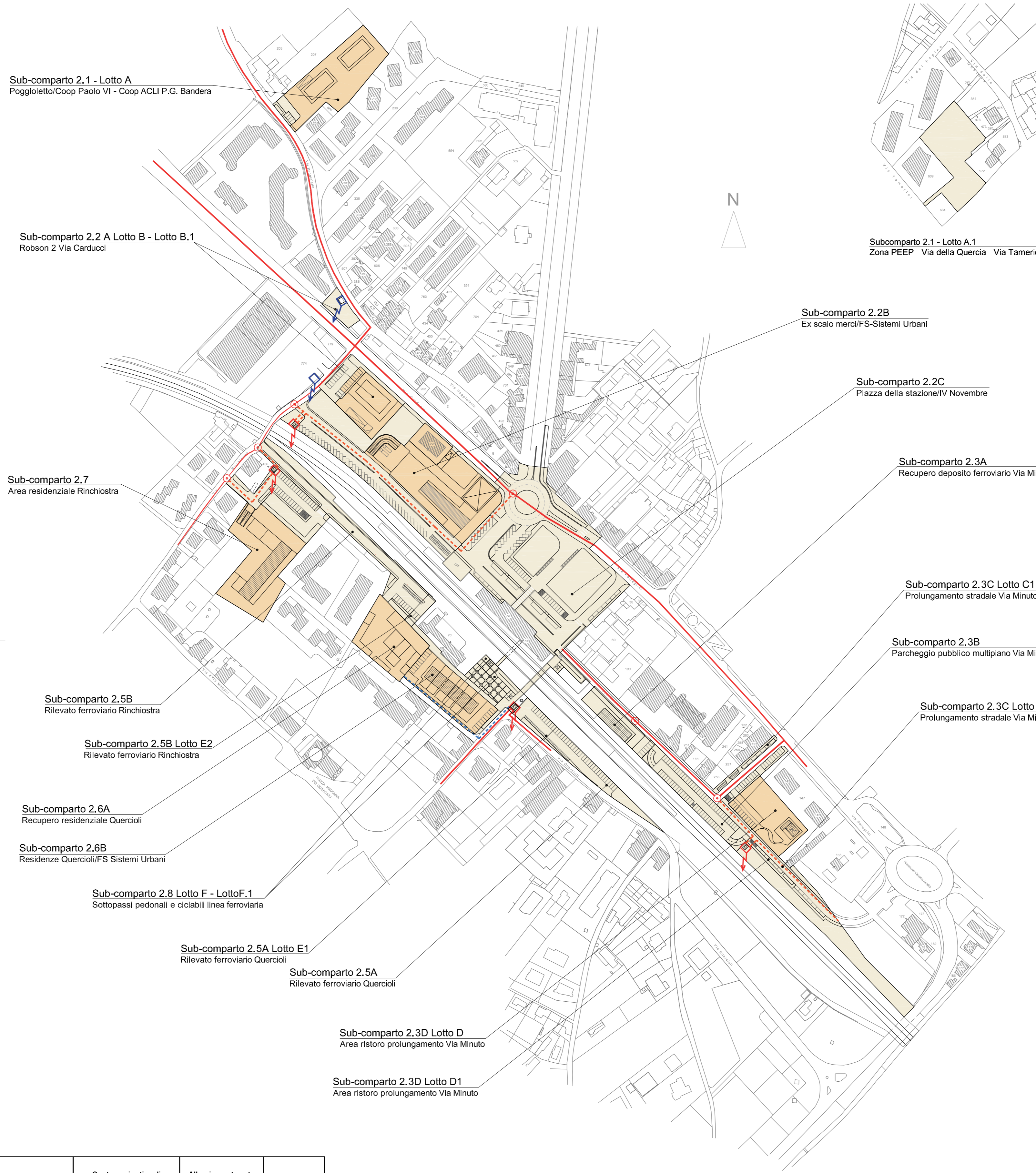
OPERE DI URBANIZZAZIONE - RETE LINEE ELETTRICHE
 linee MT/BT, cabine di trasformazione e stima dei costi di realizzazione

Scala 1:2.000

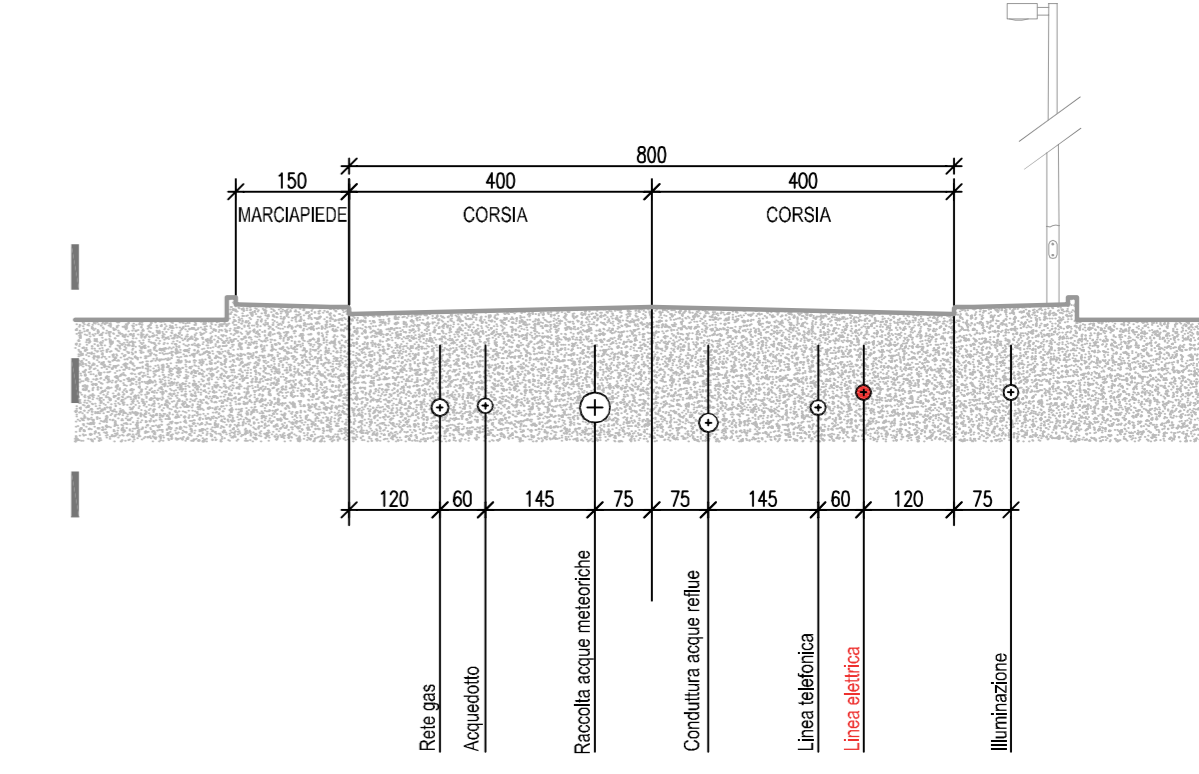
Maggio 2017

LEGENDA

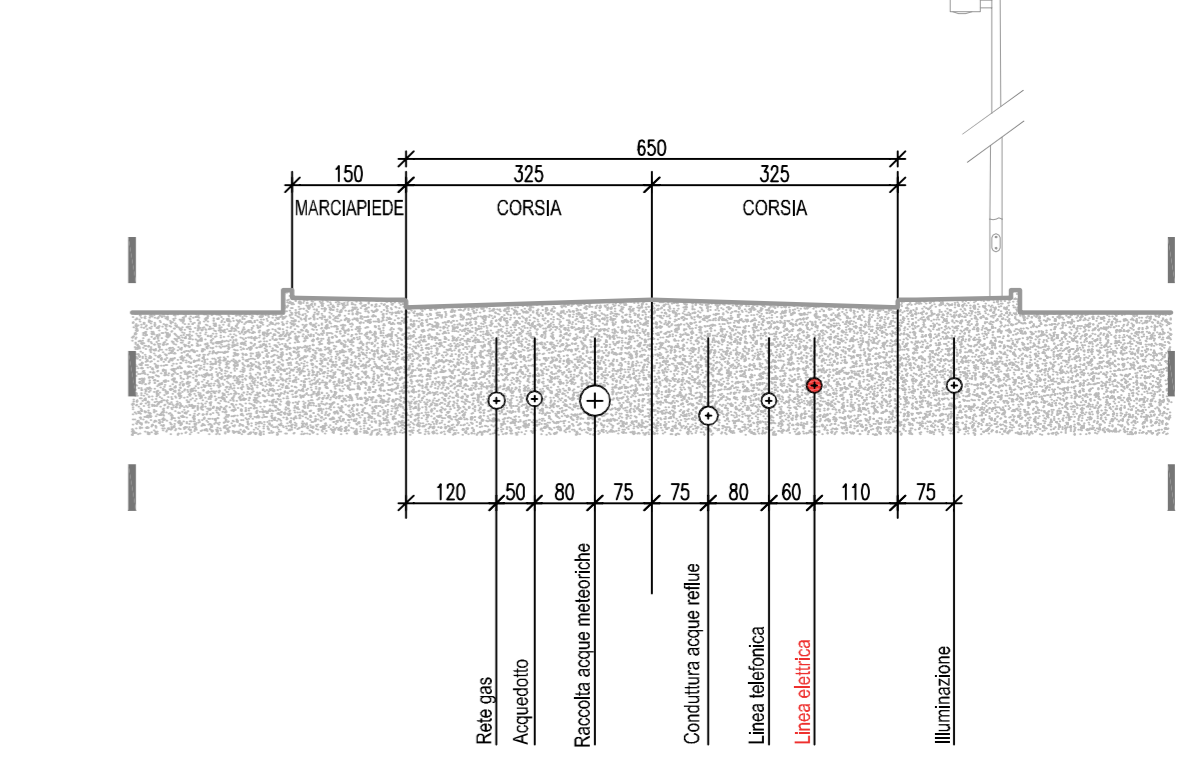
- Superfici pubbliche o in cessione dei singoli Sub - comparti interessate da opere di urbanizzazione
- Superfici fondiarie dei singoli Sub - comparti (lotti di edificazione)
- Linea di media e bassa tensione esistente
- Linea di media e bassa tensione di progetto
- Tracciato delle condutture riguardanti i Sub - comparti 2.6 e 2.6B collocate in strada privata
- Raccordo tra linee esistenti e di progetto di bassa e media tensione
- Cabina elettrica di trasformazione MT/BT di progetto
- Cabina elettrica di trasformazione MT/BT esistente



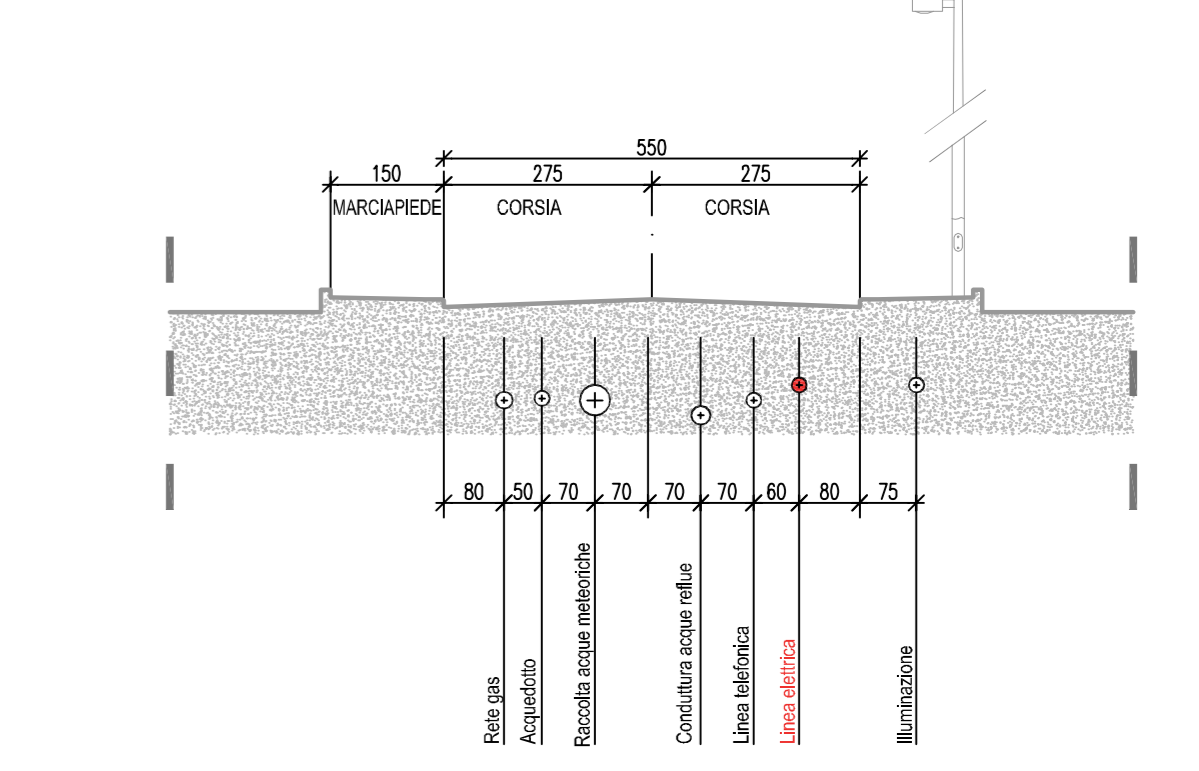
SCHEMA SEZIONE STRADALE (8,00 ml), POSIZIONAMENTO CONDUTTURE RETE SOTTOSERVIZI



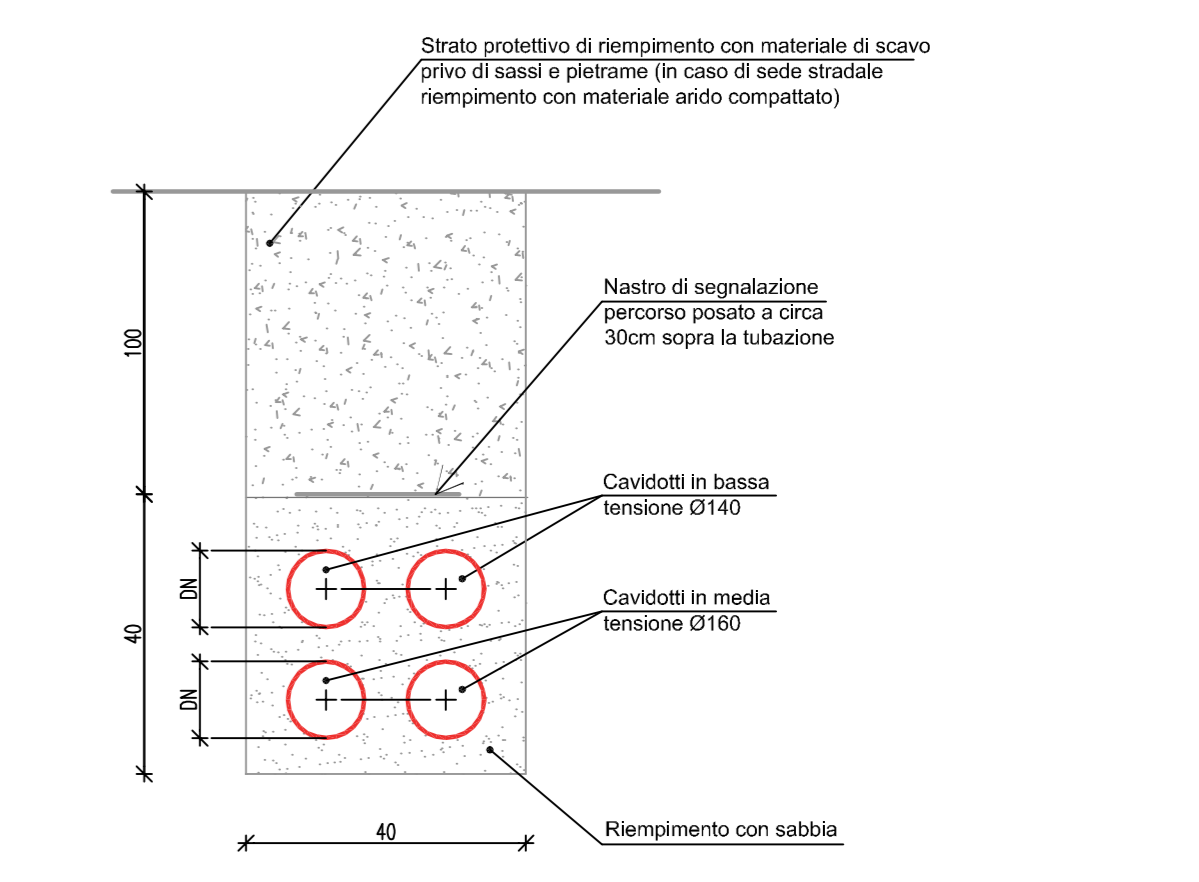
SCHEMA SEZIONE STRADALE (6,50 ml), POSIZIONAMENTO CONDUTTURE RETE SOTTOSERVIZI



SCHEMA SEZIONE STRADALE (5,50 ml), POSIZIONAMENTO CONDUTTURE RETE SOTTOSERVIZI



SCHEMA TIPO CONDIZIONI DI POSA CAVIDOTTI LINEA DI BASSA E MEDIA TENSIONE



AREE DI INTERVENTO	Linee e derivazioni di media e bassa tensione Tubazioni PVC 2 Ø 140 + 2 Ø 160		Cabine di trasformazione		Costo aggiuntivo di demolizione e ripristino di strada esistente		Allacciamento rete esistente con presi ripristinati		Totale importi	
	€ 80,0/ml		€ 10.000,0/cad		€ 40,0/ml		€ 1.500,0/cad		€	
	(ml)	(€)	(n)	(€)	(ml)	(€)	(n)	(€)	(€)	(€)
COMPARTO TERRITORIALE ZONA STAZIONE										
Opere interne ai Sub-comparti										
Sub-comparto 2.1 Poggioretto/Coop. Paolo VI e Coop. ACLI P.G. Bandera - Lotto A e Lotto A.1	0,0	0,0	0	0,0	0,0	0,0	0	0,0	0,0	0,0
Sub-comparto 2.2A Robson 2 via Carducci - Lotto B e Lotto B.1	0,0	0,0	0	0,0	0,0	0,0	0	0,0	0,0	0,0
Sub-comparto 2.2B Ex scalo merci/FS Sistemi Urbani	256,0	20.480,0	1	10.000,0	0,0	0,0	2	3.000,0	33.480,0	33.480,0
Sub-comparto 2.2C Piazza della stazione/IV Novembre (escluso intervento della rotonda)	0,0	0,0	0	0,0	0,0	0,0	0	0,0	0,0	0,0
Sub-comparto 2.3A Recupero deposito ferroviario via Minuto	0,0	0,0	0	0,0	0,0	0,0	0	0,0	0,0	0,0
Sub-comparto 2.3B Parcheggio pubblico multipiano via Minuto	(1)									
Sub-comparto 2.3C Prolungamento stradale via Minuto - Lotto C, Lotto C.1 e Lotto D.1	138,0	11.040,0	1	10.000,0	0,0	0,0	1	1.500,0	22.540,0	22.540,0
Sub-comparto 2.3D Area ristoro prolungamento via Minuto - Lotto D	0,0	0,0	0	0,0	0,0	0,0	0	0,0	0,0	0,0
Sub-comparto 2.4 Viale Aurelia	0,0	0,0	0	0,0	0,0	0,0	0	0,0	0,0	0,0
Sub-comparto 2.5A Rilevato ferroviario Quercioni (compreso Lotto E.1)	0,0	0,0	1	10.000,0	0,0	0,0	0	0,0	10.000,0	10.000,0
Sub-comparto 2.5B Rilevato ferroviario Rinchiostra (compreso Lotto E.2)	0,0	0,0	0	0,0	0,0	0,0	0	0,0	0,0	0,0
Sub-comparto 2.6 Recupero Quercioni	(2)									
Sub-comparto 2.6B Residenze Quercioni/FS Sistemi Urbani - Lotto E	(2)									
Sub-comparto 2.7 Area residenziale Rinchiostra	80,0	6.400,0	1	10.000,0	0,0	0,0	2	3.000,0	19.400,0	19.400,0
Sub-comparto 2.8 Sottopassi pedonali e ciclabili linea ferroviaria - Lotto F e Lotto F.1	0,0	0,0	0	0,0	0,0	0,0	0	0,0	0,0	0,0
TOTALE SUB-COMPARTI	474,0	37.920,0	4	40.000,0	0,0	0,0	5	7.500,0	85.420,0	85.420,0

(1) Costo non indicato nella presente tabella perché considerato all'interno del quadro economico riguardante il parcheggio multipiano.
 (2) Nel Sub - comparto 2.6 (Recupero Quercioni) e nel Sub - comparto 2.6B (Residenze Quercioni/FS Sistemi Urbani) le nuove condutture per le linee elettriche di collegamento con la rete esistente sono collocate in una strada privata con servizio di passo, rispetto alla quale, è previsto un ampliamento attraverso la disponibilità di superfici fondiarie del Sub - comparto 2.6B. Tenendo conto di ciò, nella realizzazione della canalizzazione delle linee elettriche devono concorrere finanziariamente entrambi i due Sub - comparti, con un esborso economico del 50% per ciascun Soggetto Attuatore. Il costo dell'intervento indicato nella planimetria di progetto è stimato in € 10.600,00 (ml 115,0 x € 90,0 = € 9.200,00) + (ml 35 x € 40,0 = € 1.400,00).

SOLUZIONE COSTRUTTIVA TIPO PER BOX PREFABBRICATO APPARECCHIATURE ELETTRICHE (CABINA ELETTRICA)

